



# Élevage passion

★ JAZALÉE ★  
PRIMÉE  
AU **SIA**

*"On a vu en elle  
son potentiel  
dès le départ"*

Juin 2018 - n°23

**RECORD  
DE VENTE**  
**16 100 €**  
POUR GAULOISE !

Les richesses  
**du**  
**Sud-Ouest**

**UN ÉLEVEUR  
A LA POINTE**

LA PRODUCTION LAITIÈRE  
AU SERVICE DE LA **QUALITÉ**

# Edito

Quand  
**innovation & tradition**  
ne font qu'un

A travers ce numéro, nous allons vous transporter chez des éleveurs fiers de leur culture, en totale adéquation avec ce qui fait la grandeur de vos élevages : la passion. S'installer, parcourir la France par fierté de présenter son animal à un concours, essayer de nouveaux modes de production pour enfin être rétribué, changer les options techniques pour simplifier son travail, tout cela ne serait réalisable sans ce qui nous anime tous : la passion de nos métiers.

Dans cette quête de la perfection, l'équipe EVIALIS vous accompagne partout en France et notamment dans le Sud-Ouest avec nos 3 partenaires :

- SYNERIAL pour la zone Poitou-Charentes
- SOAL pour la zone Aquitaine
- SOLEVIAL pour l'Occitanie

Vous lirez au gré des pages que chacun a su trouver des sujets originaux permettant de comprendre qu'il est possible de réaliser de belles performances dans nos élevages.

Les témoignages présentent des réussites techniques et financières qui ont comme point commun une rencontre entre un éleveur et un technicien. Sans cette communication, rien n'est possible.

Aujourd'hui, à l'ère des échanges virtuels, il faut prendre le temps de se parler, garder le contact avec les animaux et comprendre les problématiques de production. Les solutions digitales ne sont valables que si elles sont expliquées et accompagnées par un expert.

Chez EVIALIS, nous mettons tout en place pour vous accompagner au quotidien, pour avoir demain, une production encore plus qualitative et rentable.

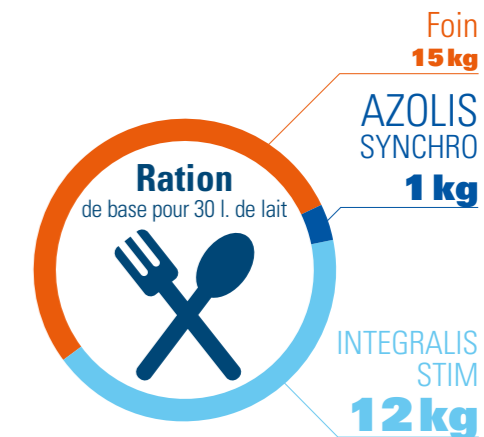
Entre passion et tradition, le SUD a tout pour plaire !

Bonne lecture,

**Jean-Louis COURTY**  
Chef de groupe ruminant EVIALIS



## Place à la ration sèche !



**L'histoire de Claudine, Michel et Yoan Pasquine, gérants de l'exploitation familiale a débuté en 1974. Elle se composait, à l'époque, d'un bâtiment de 40 places en stabulation libre. L'installation a depuis, beaucoup évolué puisqu'elle est aujourd'hui équipée de logettes pouvant accueillir jusqu'à 80 vaches en production.**



### Production

Aujourd'hui, le troupeau est composé de 57 vaches laitières qui leur ont permis de livrer 520 000 l. de lait en 2017. Les taux moyens du lait produit sur l'exploitation étaient alors de 38g de TB et 32,5g de TP. Sur le plan économique, l'alimentation représente 172€/1 000l. dont 28 de foin et 144 de concentrés.

### Alimentation

Une des particularités de cet élevage, c'est sa conduite alimentaire. La stabulation est en effet équipée de 10 distributeurs d'aliment concentré qui leur permettent de travailler en ration sèche.

Ce mode d'alimentation a été mis en place en 2012. "L'objectif était de valoriser le parcellaire et d'atteindre l'autonomie fourragère dans une zone géographique où les productions végétales sont coûteuses". En 2017, les éleveurs ont passé la totalité des surfaces disponibles en herbe pour viser l'autonomie complète en fourrage.

### Reproduction

Le taux de renouvellement du troupeau est de 29% et l'âge moyen à la première IA est de 19 mois. La conduite alimentaire des génisses de renouvellement se base sur les mêmes aliments que ceux distribués aux vaches laitières.

Le défi des exploitants pour les prochaines années sera l'optimisation de la ration sèche et donc de la qualité des fourrages de l'exploitation. Les projets d'évolution continuent pour la famille Pasquine puisqu'il est déjà prévu une modification des bâtiments pour accueillir à l'avenir jusqu'à 100 vaches en production.

**Claudine, Michel et Yoan Pasquine**

Séviacq-Meyracq (64)

60 Prim'Holstein  
520 000 litres de lait en 2017

**La base de ce système, c'est de savoir faire du fourrage. Il faut du stock et de la qualité.**

**Nicolas DARRIBERE, SOAL**  
**Laura MANSARD, EVIALIS**



# En route vers le succès



14 000 €  
15 000 €  
16 000 €  
**16 100 €**

Lors du SIA 2018, Gauloise, vache de 7 ans, a été vendue aux enchères pour 16 100 € soit la plus grosse vente de l'édition. C'est le propriétaire du restaurant Hall West à Limoges (87) qui a remporté la mise. La vache a eu un rendement de 61 % pour un poids de carcasse de 606 kg. Tous ces chiffres remarquables mettent en avant à la fois le potentiel génétique de l'élevage, le savoir-faire des éleveurs et la technicité de ses partenaires. Suivi depuis de nombreuses années par Philippe RENAUD (Ets Villemont), le GAEC Camus Huberson Roch a pu bénéficier des avancées techniques EVIALIS. Preuve en est, l'utilisation du TRIOMPHAL SUPREME spécialement adapté aux animaux à très fort potentiel.

Le GAEC Camus Huberson Roch est un élevage inscrit au Herd Book Limousin depuis 1972. Ils font vèler 200 vaches limousines par an sur deux périodes de vêlage : du 15/08 au 15/10 et du 01/03 au 15/05. L'alimentation des mères est constituée d'ensilage d'herbe, de foin à volonté, de céréales et de minéraux.

La sélection depuis plus de 45 ans porte ses fruits avec des poids de carcasse moyens de 515 kg sur les vaches et de 435 kg sur les taureaux. Il faut dire que l'exploitation a vu passer des animaux qui ont marqué les esprits avec de nombreux prix remportés qui ont fait le succès et la fierté des éleveurs.

Le GAEC Camus Huberson Roch cherche à mettre en avant des vaches mixtes avec de gros bassins, larges de dessus et de devant et surtout productives (un veau/vache). L'objectif est de continuer à travailler la lignée sans corne. Depuis plus de 20 ans, les éleveurs améliorent les qualités phénotypiques de cette lignée pour obtenir des mâles homozygotes et les utiliser sur leur troupeau.

## GAEC Camus Huberson Roch

Arnac-la-Poste (87)

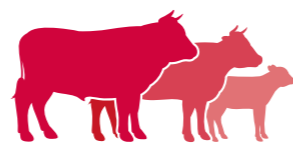
### Éleveurs reproducteurs naisseurs engraisseurs

3 UTH

200 mères Limousines inscrites (HBL)  
260 ha SAU

## ZOOM SUR PATURAL SEREN

- Aliment jeune
- Cellulose digestible
- Sécurité alimentaire
- Développement du rumen
- Huile de lin, fleur de soufre, extraits de plantes et huiles essentielles



En ce qui concerne les broutards, ils sont nourris avec du **PATURAL SEREN** jusqu'au sevrage. Cet aliment permet de bonnes croissances en toute sécurité.

Plus de 50 animaux sont vendus chaque année à la reproduction (mâles et femelles confondus) tant en France qu'à l'étranger. La préparation à la vente s'effectue grâce à un mélange MAJORAL INTER à 50 % et maïs/grain à 50 %. Pour les autres animaux, qui seront engraisés sur place, ils recevront une ration à base d'ensilage de maïs, de céréales et de PROTEAL.

Rien n'arrête le GAEC Camus Huberson dans la course à l'excellence !

**Philippe RENAUD, Groupe VILLEMONT**  
**Samuel DAUBORD, SYNERIAL**  
**Jean-Louis COURTY, EVIALIS**

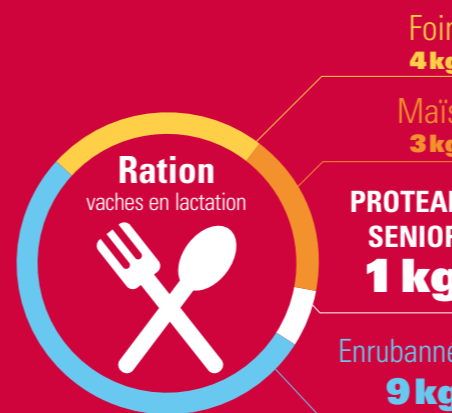


**GAEC LAMARQUE**  
Sallespisse (64)

80 Blondes d'Aquitaine  
dont 40 mères



# La nouvelle star est blonde



*"Chez nous, la base de la ration est la même pour tout le troupeau. De cette manière, on limite le stress lié à une transition alimentaire".*

C'est entre océan et montagnes, dans le département des Pyrénées Atlantiques, que se trouve la famille Camguilhem. Éleveurs et sélectionneurs depuis 1987, Aline, Jean-Pierre et leurs fils Frédéric et Benoît élèvent un troupeau de Blondes d'Aquitaine. Le troupeau est inscrit au contrôle de performances et participe activement à l'amélioration génétique et au développement de la race Blonde d'Aquitaine. Ici, tous les animaux sont élevés et vendus pour la reproduction ou gardés pour le renouvellement. Seules les vaches de réforme sont engraisées et valorisées par le Label Rouge "Boeuf de Chalosse". En moyenne, les vaches sortent à 650 kg de carcasse.

Dans le schéma de reproduction, un tiers du troupeau est conduit en insémination artificielle. Le reste du troupeau est conduit en monte naturelle avec des taureaux exclusivement achetés en station. Les meilleures mères bénéficient d'un accouplement dirigé par AURIVA.

Au GAEC LAMARQUE, les vêlages sont étalés sur toute l'année. Dans leur organisation, les éleveurs visent une mise à la reproduction des génisses à l'âge de 17 mois et le taux de renouvellement du troupeau est de 35%. Les performances exceptionnelles observées sur le troupeau témoignent du soin apporté aux génisses dès le plus jeune âge. La reproduction est minutieuse et les échographies sont nombreuses.



## ★ JAZALÉE ★

801 kg de carcasse  
65% de rendement  
Conformation : **E3**

### Une année brillante !

*première candidature et première sélection pour le Salon International de l'Agriculture 2018 à Paris !*

En ce début d'année, la star du GAEC LAMARQUE, c'est Jazalée. "On a vu en elle son potentiel dès le départ". Née en 2014, Jazalée a fait parler d'elle au Salon de l'Agriculture 2018 à Paris. Elle a fait partie des 5 blondes d'Aquitaine sélectionnées pour la vente aux enchères des vaches grasses du salon et a été vendue à 23,40 € le kilo de carcasse. Mais Jazalée a aussi reçu l'une des 10 victoires des viandes racées. Un beau palmarès pour une première présentation à Paris !

**Jean-Jacques DUPOUY, SOAL**  
**Laura MANSARD, EVIALIS**

## Faire vèler jeune oblige à bien soigner

CRITÈRES de performances techniques	RÉSULTATS du troupeau
Intervalle vêlage-vêlage	351 jours
Âge moyen de la mère au 1 <sup>er</sup> vêlage	28 mois
Taux de vêlage	116,5 %
Productivité en veaux	108,8 %



La production laitière

# au service de la qualité

## GAEC de Larchie

Vezens de Levezou (12)

700 brebis de race Lacane  
120 ha SAU dont :  
10 ha de maïs  
17 ha de céréales  
43 ha de luzerne dactyle  
20 ha de prairies naturelles  
30 ha de prairies temporaires



L'exploitation familiale compte 2 associés, Cédric et Colette Bouloc et 2 salariés. Il y a 4 ans, le GAEC de Larchie a décidé de livrer son lait à la laiterie "Bergers du Larzac" dans le but d'augmenter son volume annuel et d'améliorer sa rentabilité. Le prix moyen annuel est depuis légèrement supérieur à 1000€ les 1000l. de lait.

La gestion du troupeau se fait en deux périodes d'agnelages. Les agnelages sont très groupés pour une meilleure maîtrise des risques de pertes. La première période de mise-bas compte 300 brebis qui agnellent mi-juin. La seconde période de mise-bas regroupe 320 brebis et 200 agnelles de renouvellement pour un agnelage début octobre. L'organisation des mise-bas permet aux exploitants de livrer du lait toute l'année.

**"Dans notre organisation, nous sommes totalement investis pour produire de la qualité"**

Dans un objectif de simplification du travail, les exploitants préparent la ration à l'aide d'une mélangeuse. Le choix des correcteurs azotés ne s'est pas fait par hasard: le BERGIROQ, introduit dans la mélangeuse, permet de valoriser l'énergie du maïs par l'apport d'azote soluble et d'équilibrer la ration en acides aminés essentiels (méthionine). Le FORTOLIS, distribué en salle de traite, vient compléter l'apport d'azote et notamment de protéines d'origines alimentaires (PDIA), non dégradées dans le rumen (protéines tannées).

Enfin, l'ajout de levures vivantes dans le mélange permet de sécuriser la ration et de minimiser les risques liés à la préparation en mélangeuse. Les brebis pâturent dès que possible, généralement de début mars à mi-novembre.

La préparation de la mise-bas des brebis est réalisée avec le STAR BLOC BREBIGEST, complété par une cure vitaminique et hépatique (HEPATOVIT 600, également distribué à la lutte).

Les agnelles de renouvellement du troupeau ont un programme alimentaire bien défini. A partir de l'âge de 3 mois, elles reçoivent 700g de FRUCTIS ECLAT INITIAL et de la paille à volonté. A l'âge de 4 mois, elles continuent leur croissance avec un mélange composé d'un tiers de FORTOLIS BASE INITIAL minéralisé à 10% et de deux tiers de céréales pour un total ingéré de 600g, de foin de prairie et de paille à volonté.

## Production et qualité du lait :

A l'automne, les brebis ont démarré leur production à 3,4l. de lait pour une MSU à 120g/l. Sur la campagne 2017, la production laitière moyenne du troupeau a été de 380l. par brebis avec une MSU moyenne de 131,5g/l.

En moyenne sur les six derniers mois, le taux cellulaire n'a pas dépassé 300000 UFC/l.

Pour les prochaines années, le GAEC de Larchie prévoit d'installer un système de séchage en grange.

**Michel MIRABEL, SOLEVIAL**  
**Laura MANSARD, EVIALIS**

# Une formule qui fonctionne

**Au cœur du Causse Méjean, Daniel Quet, installé depuis 1986 et Julien, associé de son père depuis 2009, gèrent un troupeau de brebis de race Blanche du Massif Central et sont également sélectionneurs depuis 2011.**

Le fonctionnement de l'exploitation repose sur le système de 3 agnelages en 2 ans avec un taux de renouvellement de 23%.

La principale période de mise-bas a lieu mi-décembre et compte environ 450 brebis dont 150 en IA. Les béliers destinés à la station et les antenaises sont toujours issus de cette période d'agnelage.

La 2<sup>e</sup> période de mise-bas, uniquement issues de lutte naturelle, compte 180 brebis qui agnellent début mars. Enfin, la 3<sup>e</sup> période de mise-bas concerne les 150 antenaises nées 18 mois plus tôt sur la période de décembre. Elles sont systématiquement luttées à la main après induction des chaleurs à l'éponge.

Dans la bergerie, les éleveurs organisent leur troupeau en 10 lots. Ils optimisent ainsi la gestion des agnelages et l'alimentation des brebis et de leurs agneaux. Le GAEC de Gally a toujours travaillé ses rations avec EVIALIS et son distributeur Virebayre. Depuis quelques années, ils utilisent le CLARIPHYT au démarrage de leurs agneaux.

Les aliments sont également tous minéralisés pour assurer l'immunité des mères et des agneaux.

## RÉSULTATS DE L'EXPLOITATION 2017

- Productivité numérique par brebis et par an : **1,74 agneaux**
- Prolificité : **165 %**
- Taux de mortalité des agneaux : **4 %**
- Agneaux vendus : **1 062**
- Marge brute par brebis : **156 €**

Le troupeau est aussi vacciné contre l'entérototoxicité de manière systématique, sur les mères en fin de gestation et sur les agneaux.

**"Nous avons observé une nette diminution des diarrhées et des problèmes respiratoires grâce au CLARIPHYT"**

La ration des brebis allaitantes est composée de BERGIROQ TAN INITIAL, de triticales produit sur l'exploitation, de foin, de minéraux et de vitamines. En période de pâturage, le troupeau transhume à pieds à

quelques kilomètres de l'exploitation.

Au regard des performances du GAEC de Gally, la famille Quet semble avoir trouvé une formule qui fonctionne !

**Hubert MONMOTON, SOLEVIAL**  
**Laura MANSARD, EVIALIS**



## GAEC de Gally

Vebron (48)

630 brebis de race Blanche du Massif Central  
780 agnelages + 150 antenaises  
465 ha SAU dont :  
28 ha de céréales  
16 ha prairies naturelles  
45 ha prairies temporaires  
376 ha parcours

## RATION AGNEAUX

• Phase de démarrage

• Phase d'engraissement

**AGNOLIS PRIMO**  
INITIAL  
CLARIPHYT

**8 KG**  
sur la période

**VIGORIS MIX**  
INITIAL + paille + orge  
CLARIPHYT

**15 KG**  
sur la période

**VIGORIS MIX**  
INITIAL + paille + orge

**25 KG**  
sur la période

\*INITIAL : aliments non OGM

Ensilage de maïs **3 kg**

Foin de 1<sup>re</sup> coupe **300 g**

Foin de 2<sup>e</sup> coupe **700 g**

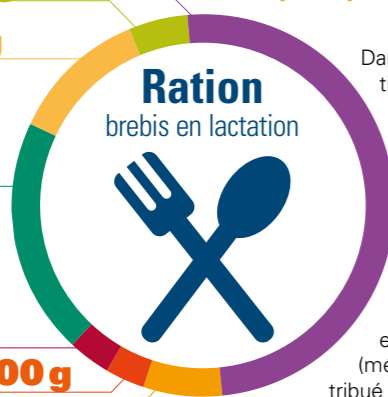
Enrubannage **1,2 kg**

Luzerne déshydratée **200 g**

BERGIROQ COR INITIAL **200 g**

FORTOLIS EXTRA INITIAL **400 g**

Supplémentations :  
NUTRILEVURES OSVIOR  
MINÉRAL : OSVIOR PRIM OVIN 6-18-6 CB1



# Une installation réussie



**S**ébastien Pelletier s'est installé sur la ferme familiale en 2008 au départ à la retraite de son père. À cette période, l'élevage se spécialise dans les chèvres, abandonnant les productions ovines et bovines. L'atelier est passé de 230 à 730 chèvres avec un objectif de 1000 chèvres à l'horizon 2020. Le départ à la retraite de sa maman a engendré l'embauche de 2 salariés à temps plein.

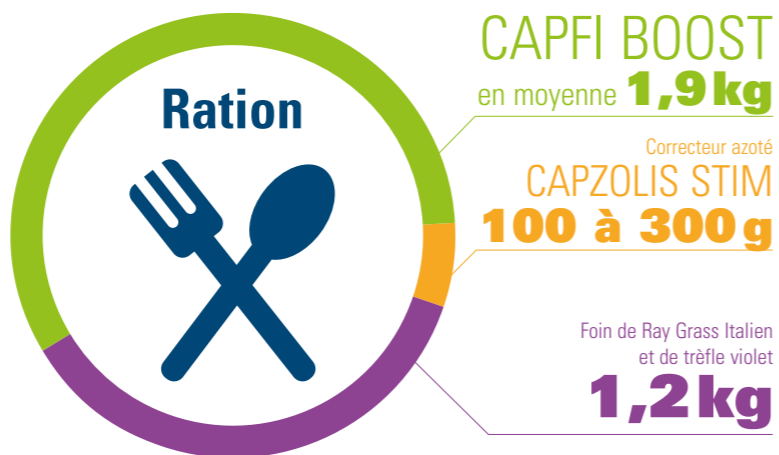
En 2009, suite à son installation, Sébastien souhaite améliorer sa production laitière tout en augmentant son cheptel. Il fait donc le choix de changer de fournisseur et fait confiance à Mélanie Descoux, responsable technique nutrition des Ets BEAUCHAMP. La décision est prise de partir sur une ration sèche.

**La production laitière passe de 750 kg à 1150 kg en l'espace de 5 ans, avec une amélioration notable des taux.**

Comme le témoigne Sébastien : "Une relation technique et de confiance s'est installée avec Mélanie, en lien avec ma contrôleuse laitière. Depuis ce jour, les décisions stratégiques sont prises en concertation pour améliorer mes résultats technico-économiques."

En termes d'alimentation, l'objectif est de faire consommer le maximum de fourrages grossiers tout en apportant un aliment complémentaire adapté aux besoins nutritionnels de l'animal. Ce travail commence avec le péri-partum, période pendant laquelle on mettra l'accent sur l'ingestion de fourrages tout en maintenant un apport équilibré d'aliments et de minéraux. Durant les périodes sensibles, d'octobre à mai, une supplémentation PULMOFIT est incorporée à l'aliment pour limiter les risques pulmonaires. A chaque contrôle laitier, la ration est recalibrée.

Tous les chevreaux naissant sur l'élevage sont élevés ou engraisés. Ils reçoivent 10% de leur poids en colostrum par drenchage.



Après 5 à 7 jours en nurserie, les chevrettes sont séparées des mâles et reçoivent du CARELIS ECLAT (aliment spécial chevrette) et de la paille fraîche.

L'astuce de l'éleveur : mettre à disposition des animaux de l'argile pure qui servira de tampon et limitera le développement de l'ecthyma.

Le sevrage a lieu à 12kg pour les chevrettes, elles sont ensuite rationnées en aliment jusqu'à une consommation de 1,2kg par jour et ce jusqu'à ce qu'elles pèsent 30kg. L'objectif est d'avoir des mises-bas à 13 mois, en décalé des chèvres, pour une meilleure organisation du travail. Certaines chevrettes peuvent partir en lactation prolongée (18 mois) en cas de première mise-bas tardive.

Les Ets BEAUCHAMP avec le BTPL et EVIALIS ont décidé de créer un groupe de producteurs laitiers caprins référents. Ces éleveurs partenaires dont Sébastien Pelletier permettront de valider l'efficacité des programmes alimentaires EVIALIS.

**Mélanie DESCOUX, SAS BEAUCHAMP  
Samuel DAUBORD, SYNERIAL  
Jean-Louis COURTY, EVIALIS**

## EARL Les Courants d'R

La Peyratte (79)

**3 UTH  
69 ha SAU  
30 ha de culture  
1150 kg lait/chèvre  
TB : 42  
TP : 39**

# un CHOIX assumé



CAPFI COMPLET  
maxi **2,4kg**

Supplémentation  
**HEPATO PRO**  
2 semaines



## EARL du Pavillon Séligné

Villefollet (79)

**235 ha SAU  
200 chèvres Alpines  
950 kg lait/chèvre  
TB : 45  
TP : 35**  
Lait livré à Lactalis (100%)

**Bienvenue à Séligné, en pays Mellois chez Sandrine Ferron et Sébastien Motard. L'EARL a fait le choix du retour d'un atelier caprin en 2015 après presque 3 décennies d'absence. Un choix qui coïncide avec le retour de Mme Ferron sur l'exploitation familiale. A travers sa formation, elle redécouvre l'élevage caprin et monte un projet en remplacement des taurillons. Sandrine s'occupe de l'élevage avec son père, et son frère des céréales.**

Dès le début, Sandrine décide de nourrir ses chèvres avec un système de ration paille + granulés. Les arguments sont là : distribution facilement mécanisable, régularité dans la ration distribuée, pas d'achat de matériel de fenaison et valorisation de la paille produite sur l'exploitation. Ainsi, l'éleveuse se consacre à 100% aux animaux. Le bâtiment des taurillons devient une chèvrerie de juillet à octobre 2015 et en novembre de la même année un troupeau entier de 200 chèvres arrive à Séligné.

C'est à ce moment que Franck Martinet, Technicien de la Coopérative Terre Atlantique, commence sa collaboration avec l'exploitante. Le suivi proposé par Franck ainsi que le savoir-faire d'EVIALIS ont fait la différence. En terme de résultat, le troupeau d'un bon niveau génétique, répond bien au programme alimentaire EVIALIS pour une production de 900 kg en première lactation.

Franck Martinet applique les programmes créés par EVIALIS, notamment le peri-partum (utilisation du FACILIS START).

Les Chevrettes quant à elles consomment du FLOKISTAR dès 3 semaines en complément du STARMILK CHEVROSTAR jusqu'au sevrage. Elles passent ensuite au CAPFI SUBTIL distribué à volonté mais contrôlé avec un maximum de 1,1 kg par jour. L'objectif étant une saillie à 34 kg minimum pour une mise-bas un peu avant les chèvres à juste un an.

Après deux lactations pleines et une tout juste commencée, Sandrine ne regrette pas son choix. Elle pilote son atelier en autonomie et son frère peut se concentrer pleinement sur les cultures. Demain, l'éleveuse souhaite augmenter sa production avec un objectif de 1100kg grâce à l'appui technique de Franck et du BTPL.

**Franck MARTINET, TERRE ATLANTIQUE  
Samuel DAUBORD, SYNERIAL  
Jean-Louis COURTY, EVIALIS**



# EVOLUTIONS TECHNIQUES

au GAEC des PEUPLIERS

**GAEC des Peupliers**  
Colombières (12)

70 vaches Holstein  
700 000 litres de lait  
87 ha de SAU  
25 ha de maïs  
15 ha de céréales

**Depuis 2009, EVIALIS accompagne l'élevage dans ses différentes évolutions avec Alice Musard, TC EVIALIS, puis sa remplaçante Clémence Rivière. Aujourd'hui Thomas Maurel compte sur l'appui technique d'EVIALIS pour atteindre une production de 800 000 litres de lait, avec 80 vaches maximum !**

## 1<sup>re</sup> évolution : le rationnement

Avant 2009, le niveau d'étable atteignait 7 500 litres de lait. Une révision de la ration, précédée d'analyses de fourrages, a permis de progresser de 24 à 30 litres/VL. Le programme d'alimentation EVIALIS repose sur 2 aliments-clés : AZOLIS STARTER et ENERLIS FIBRE.

## 2<sup>e</sup> évolution : le tarissement

L'intensification de la production laitière a conduit naturellement à revisiter la phase tarissement. La mise en place du programme NUTRIS TARI a pour effet de réduire fortement les problèmes de délivrance et d'œdèmes mammaires. Quant aux fièvres de lait : leur fréquence a chuté de 30 % à 4 %.

## 3<sup>e</sup> évolution : le démarrage des génisses

Démarrer les veaux sans leur apporter de fibres ne fut pas une décision aisée à prendre. Pourtant, l'application du programme STARMILK PRECOCE + JOVIS BIR fut un succès.

Un investissement complémentaire fut particulièrement utile : les niches à veaux, pour plus de praticité et de propreté des animaux. Concrètement, les génisses vèlent aujourd'hui à 24 mois, donc 4 mois de gagnés ! A noter que le GAEC des PEUPLIERS, sélectionneur Holstein, travaille aujourd'hui en semences sexées.

## 4<sup>e</sup> évolution : la salle de traite

Aujourd'hui équipée en 2x8, ce qui a réduit le temps de travail de moitié.

## 5<sup>e</sup> évolution : la minéralisation

Un bilan global du rationnement minéral a conduit à utiliser le minéral PRIM'OSVIOR 5-24-7 livré par le distributeur Ségala aliments. Constat : des chaleurs très visibles et une réussite en 1<sup>re</sup> IA qui a bondi de 50 à 70 %.

**Clémence RIVIERE, SOLEVIAL**  
**Marc GREMONT, EVIALIS**



# Un éleveur à la pointe

**Francis Gaillac travaille l'alimentation du troupeau avec l'appui de David Molinier, TC EVIALIS Solevial, et est approvisionné par les Ets Doumerg, distributeur EVIALIS à Albi (81).**

**Il est animé au quotidien par 3 enjeux majeurs : la qualité de la génétique, la propreté des installations et le bien-être de ses animaux.**

**M. Francis Gaillac**  
Trolley (81)

56 Blondes d'Aquitaine  
72 ha SAU  
33 ha de céréales  
33 ha de prairie  
6 ha surfaces ensilées

La génétique est le premier point sur lequel M. Gaillac est intransigeant. Ses génisses proviennent de la station raciale de Casteljaloux, 100% des femelles sont inséminées, avec échographie systématique à 40 jours.

Une attention particulière est portée à la santé des vaches. Plutôt que d'investir dans la vaccination, M. Gaillac applique un programme alimentaire azoté et minéral à la fois simple et rigoureux. Il distribue 0,7 kg/j d'AZOLIS CLASSIC et 90 g/j de minéral PRIM'OLIGO AO d'octobre à avril. Il apporte ensuite au pâturage les seaux STAR BLOC OLIGO'STIM livré par le distributeur Ets Doumerg.

**L'autre spécificité de l'élevage porte sur la brumisation, destinée au confort de tous.**

Le brumisateur de 40 mètres, placé le long des cases à veaux, a représenté un investissement de 7 000 €, auquel s'ajoute les 240 € annuels de consommables.

Les vêlages ayant lieu toute l'année, il en résulte une brumisation permanente des cases, tant pour éviter les excès de température et de poussières que pour assainir l'air respiré. Les résultats constatés étant une réduction de température estivale de 6 °C, un excellent confort respiratoire en hiver, conforté d'un ajout d'huiles essentielles à base d'eucalyptus et enfin, une forte réduction du nombre de mouches.

Un autre point de vigilance réside en la désinfection des box de vêlage et le nettoyage du cordon ombilical à la naissance. Au démarrage, la prévention respiratoire et digestive des jeunes veaux est sécurisée par un apport de bases minérales STAR BLOC PHYTO-PULMOX.

Les statistiques tenues depuis 20 ans, impressionnent, puisque sur 1 420 vêlages cumulés, on a dénombré 1 446 veaux nés, soit une prolificité de 102 %. Et la succession d'améliorations a fait chuter la mortalité néo-natale à seulement 1,4 %, contre 4,5 % antérieurement. En résumé, l'intervalle vêlage-vêlage est 370 jours, comparés à environ 400 jours pour la race blonde (1 mois de gagné sur l'IVV !), et la perte annuelle est à présent inférieure à 2 veaux !

**Calculons le gain économique sur le seul critère de la fertilité :**

La dépense alimentaire consistant en trois tonnes de correcteur AZOLIS et d'une tonne de minéral OSVIOR équivaut à 43 € par vache. Le gain calculé sur la base d'un mois d'IVV économisé pour 56 vêlages représente presque 5 veaux gagnés/an, soit 6 200 € de vente supplémentaire. Par vache présente, il s'agit de 110 € de revenu supplémentaire. En résumé : 43 € investis pour 110 € gagnés, le bénéfice de M. Gaillac est de 67 €/vache, sans compter les gains annexes (frais vétérinaires, IA, etc ...)

**David MOLINIER, SOLEVIAL**  
**Marc GREMONT, EVIALIS**

# Le Sud-Ouest en recettes

## Axoa de veau

### Ingrédients

1kg d'épaule de veau  
Blonde d'Aquitaine

- 1 oignon
- 1 poivron rouge
- 8 piments verts doux
- 1 gousse d'ail
- Huile
- Laurier
- Thym
- Sel
- Piment

### Préparation

- Emincer l'oignon et l'ail
- Oter les pépins des piments et des poivrons et les trancher en petits dés
- Faire revenir le tout dans l'huile à la poêle dix bonnes minutes puis rajouter la viande coupée en morceaux, les herbes, le sel et le piment fort
- Faire sauter le tout puis mouiller avec un verre d'eau ou de bouillon.
- Laisser mijoter à couvert 45 ou 60 min.
- Une dizaine de minutes avant la fin de la cuisson ôter le couvercle pour que le jus accumulé s'évapore.
- Accompagner ce plat de pommes de terre cuites ou bouillies.

BON APPÉTIT !

## Tagliatelles de mon cœur

### Ingrédients

- 200 g de tagliatelles fraîches
- 100 g de saumon fumé arrosé d'un filet de jus de citron
- 200 g de crème fraîche épaisse

2 Fromages Rocamadour

- Poivre du moulin
- Sel

### Préparation

- Faire chauffer la crème fraîche épaisse, ajouter les Rocamadour.
- Lorsque le fromage est fondu et bien incorporé à la crème, saler délicatement, poivrer et arroser d'1 filet de jus de citron.
- Maintenir cette sauce chaude.
- Dresser sur les assiettes les tagliatelles cuites "al dente", les lamelles de saumon fumé arrosées d'un filet de jus de citron.
- Puis, arroser le tout de crème-Rocamadour.

Bon appétit !

### CHIFFRES CLÉS\*

Agriculture NOUVELLE AQUITAINE



1<sup>re</sup> RÉGION  
AGRICOLE  
de France

85 000  
EXPLOITATIONS  
AGRICOLES



180 000  
EMPLOIS  
dans l'agriculture  
y compris l'agro-alimentaire  
et les vins & spiritueux



Source : Marmifon.org

élevage PASSION

Le Magazine des éleveurs ruminant EVIALIS

Éditée par EVIALIS

B.P. 90394 - 56009 VANNES CEDEX - Tél. : 02 97 48 54 54

Direction de la Publication : Jean Louis COURTY

et Simon DELYS

Crédit photo : Adobe Stock

Réalisation : Le Studio

EVIALIS

\* Source : www.nouvelle-aquitaine.fr - chiffres de 2016